

黑色，具光泽，密被黑色短毛和细刻点；第2节前半部、第3和第4节中部具较长白毛，腹部侧缘白色毛长；腹面黄褐色，端部黑色，毛白色，端部混有黑毛。足黑色，前、中足膝部、胫节极端部、跗节基部2节红褐色，各足跗节腹面黄褐色；后足腿节端半部稍膨大，基跗节加厚；足毛大部分白色，前、后足腿节端部、后足胫节外侧毛黑色。翅清晰，翅痣黄褐色，翅中部(翅痣下方)具黄褐色云斑，该斑边界不很明显。平衡棒黄色，基部褐色。

外来鉴定标本，无具体信息。

本种为我国新记录种。

分布 云南、陕西；日本。

(208) 黑色缩颜蚜蝇 *Pipiza lugubris* (Fabricius, 1775) (图 148)

Syrphus lugubris Fabricius, 1775: 770.

Musca dirae Harris, [1780]: 112.

Pipiza funebris Meigen, 1822: 250.

Pipiza luctuosa Macquart, 1829: 179, 31.

Pipiza lugubris (Fabricius, 1775): Peck, 1988: 87.

体长 7-8mm。

体黑色，略具光泽。头顶毛白色，单眼三角前方毛黑色，后头被白色毛和粉被；额宽为头宽的1/3，中部两侧具1对大的三角形粉斑，密被白色短毛，额突毛黑色；颜两侧近平行，颜宽为头宽的2/5，密覆白色粉被和同色长毛。复眼密被淡色短毛；触角基部2节黑色，第3节褐色，长大于宽，上侧圆，下侧角略向前突出；芒黄褐色，与第3节等长。中胸背板密被细刻点和短白毛；小盾片毛同背板；侧板被白长毛。腹部密被刻点和黄白色毛，各节交界处毛黑色。足黑色，膝部、胫节极端部和跗节基部3节红黄色；后足腿节中部加粗，基跗节加厚；足被白色毛。翅略呈黄色，翅痣黄褐色，其下方有黄褐色斑。

共检查17号标本：

河北(小五台山塔头，1200-1400m，1964.VIII.23，1个；兴隆雾灵山，1700m，1973.VIII.26，1个)、吉林(高岭子，1939.VIII.21，1个)、江苏(1925.V.29，8个)、浙江(青江，1919.IV.25，2个)、山东(泰山，1973.V.31，1个)、云南(昆明，1940.VI.16，2个)、陕西(宁陕，1800m，1973.VIII.16，1个)。

本种为我国新记录种。

分布 河北、吉林、江苏、浙江、山东、广西、云南、陕西、甘肃；原苏联；欧洲。

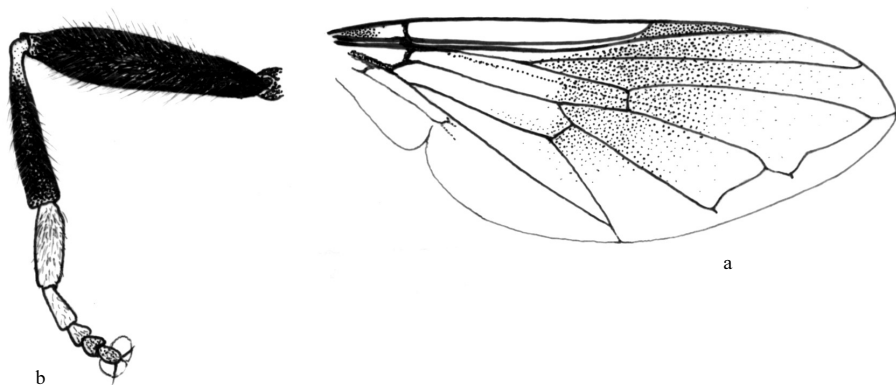


图 148 黑色缩颜蚜蝇 *Pipiza lugubris* (Fabricius)

a. 翅 (wing) b. 后足 (hind leg) ♀

(209) 黄跗缩颜蚜蝇 *Pipiza luteitarsis* Zetterstedt, 1843 (图 149)

Pipiza luteitarsis Zetterstedt, 1843: 828; Peck, 1988: 87.

体长 9mm。



图 149 黄跗缩颜蚜蝇 *Pipiza luteitarsis* Zetterstedt

腹部 (背面观) (abdomen in dorsal view)

雄性 体黑色具光泽。头顶三角毛白色，长，单眼间毛黑色；额和颜密覆白色粉被和长毛，额前部及两侧毛黑色；颜下部明显加宽，至口缘处宽约为头宽的 1/2；颊宽；眼后缘窄，密覆白粉被和短毛。复眼密被白毛，两眼连线约与头顶三角等长。触角黑色，第 3 节下侧基部红黄色，第 3 节长稍大于宽，端圆；芒黑色。中胸背板黑色，略覆粉被和密长白毛；小盾片和侧板与背板同色，长毛；盾下缘缨白色，长。腹部黑色；第 2 节具 1 对大的近长方形红黄色横斑；腹部被白毛，基部及两侧毛长。足简单，后足腿节细